

2020年度 3年次編転入学試験問題

(社会学部 全学科共通)

(科目名:外国語(英語))

2019年11月24日(日)

受験番号		氏名	
------	--	----	--

I 以下の記事を読み、その下に続く問題に答えなさい。解答は解答用紙に記入すること。
(*のついている語句には本文末尾に注があります。)

Defining the Heisei Era: Part 6
IMAGINATION

Roland Kelts, Contributing writer

【引用部分は削除しています】

2020 年度 3年次編転入学試験問題

(社会学部 全学科共通)

(科目名:外国語(英語))

2019 年 11 月 24 日(日)

受験番号		氏名	
------	--	----	--

【引用部分は削除しています】

2020 年度 3年次編転入学試験問題

(社会学部 全学科共通)

(科目名:外国語(英語))

2019 年 11 月 24 日(日)

受験番号		氏名	
------	--	----	--

【引用部分は削除しています】

(次の記事に変更を加えて作成しました: <https://features.japantimes.co.jp/heisei-moments-part-6-imagination/> *The Japan Times*, October 27, 2018.)

注

repudiated 否定した prolific 多作の
omnipresent television personality よくテレビに出ている人
career retrospectives 漫画家人生を回顧する番組
seminal 影響力の強い credentials 信用
tableaux of urban anomie and apocalypse 都市の無気力と破壊の描写
mesmerize 魅惑する

問1 下線部1の語の意味としてもっとも適切なものを選び記号で答えなさい。

- A. 始まった B. 過ぎ去った C. 忠告した D. 混乱した

問2 下線部2のItは何を指しますか。本文の中から適切な英語を抜き出して答えなさい。

問3 下線部3の語の意味としてもっとも適切なものを選び記号で答えなさい。

- A. be afraid of B. be a friend of C. be a sign of D. be full of

問4 空所4を含む下線部が「大部分は～に由来する」という意味になるように、もっとも適切な前置詞を選び記号で答えなさい。

- A. of B. in C. by D. from

2020 年度 3年次編転入学試験問題

(社会学部 全学科共通)

(科目名:外国語(英語))

2019 年 11 月 24 日(日)

受験番号		氏名	
------	--	----	--

問 5 下線部 5 の語句の意味に近い意味になるように、以下の 2 つの空所に適切な英語の語句を答えなさい。

_____ themselves _____ fans of manga or anime

問 6 空所 6 に入る「上がった」という意味の語としてもっとも適切なものを選び記号で答えなさい。

- A. reared B. descended C. rose D. declined

問 7 下線部 7 から推論される欧米諸国における平成以前の日本のイメージについて、もっとも適切なものを選び記号で答えなさい。

- A. Japanese culture was not widely recognized in the West.
B. The prices of the real estate in Japan were very low.
C. Japanese manga and anime started to draw attention in the West.
D. Japanese cultural output had been greater during the Showa era.

問 8 下線部 8 Today で始まる段落の中で 1988 年について書かれていることを日本語で説明しなさい。

問 9 下線部 9 を日本語に訳しなさい。

問 10 下線部 10 の were struck numb という語句の意味にもっとも近い意味を持つ表現を選び記号で答えなさい。

- A. were happy
B. were very much ashamed
C. were made to feel less angry
D. were unable to think in a normal way

問 11 空所 11 について、「これまで作られた中でもっとも素晴らしい戦争映画の一つ」という意味になるように、語句を並べ替えなさい。

[the greatest / ever made / war films / one of]

問 12 下線部 12 の Neither title という語句は何を指しますか。日本語で説明しなさい。

2020 年度 3年次編転入学試験問題

(社会学部 全学科共通)

(科目名:外国語(英語))

2019 年 11 月 24 日(日)

受験番号		氏名	
------	--	----	--

II 空所に入る語としてもっとも適切なものを選び、記号で答えなさい。解答は解答用紙に記入すること。

問13

問14

問15

問16

問17

問18

問19

問20

問21

問22

【引用部分は削除しています】

(出典 : Murphy, Raymond. 2012⁴. *English Grammar in Use*. Cambridge: Cambridge University Press.)

2020年度 3年次編転入学試験問題

(社会学部 社会学科)

(科目名: 専門科目(社会学))

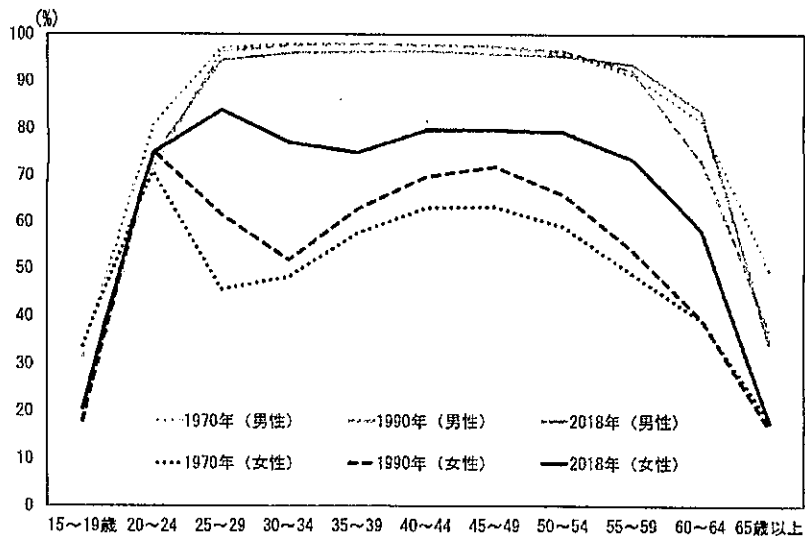
2019年11月24日(日)

受験番号		氏名	
------	--	----	--

問1 下に8つの社会学用語をあげています。そのなかから4つを選んで、用語の意味を端的に説明してください。なお解答にあたっては、最初に、選んだ用語(日本語のみ)を書いてください。

アノミー (anomie)、社会的分業 (social division of labor)、ジェンダー (gender)
 ステイグマ (stigma)、相対的剥奪 (relative deprivation)、ハビトゥス (habitus)
 オリエンタリズム (Orientalism)、無作為抽出法 (random sampling)

問2 日本の年齢階級別労働力率(1970年、1990年、2018年)を表したものが下図です。この図について、次の問いに答えなさい。



資料出所は総務省「労働力調査」

- (1) 労働力率とは何でしょう。簡潔に説明しなさい。
- (2) 日本女性の年齢階級別労働力率の曲線は、その形状から何と呼ばれていますか(とくに、1970年、1990年の曲線において顕著に確認することができます)。
- (3) (2)に関連して、そのような形状となるのはなぜですか。日本の文化社会的背景と絡めて説明しなさい。
- (4) 日本女性の年齢階級別労働力率の曲線は、過去半世紀の間に、形状が大きく変化しています。どのように変化していますか。さらに、変化した理由として何が考えられますか。説明しなさい。

得点

2020年度 3年次編転入学試験問題

(社会学部 現代福祉学科)

(科目名: 専門科目 (社会福祉学原論))

2019年11月24日(日)

受験番号		氏名	
------	--	----	--

次の問に答えなさい。

問1 あなたの関心ある社会福祉問題を一つあげ、その社会的背景、現状、および今後の課題について述べなさい。
(解答用紙表面)

問2 次の語句を簡潔に説明しなさい。(解答用紙裏面)

- (1) 生活福祉資金
- (2) 放課後等デイサービス
- (3) 生活支援コーディネーター
- (4) セルフネグレクト
- (5) 就労継続支援B型

得点

2020年度 3年次編転入学(社会人)試験問題

(社会学部 現代福祉学科)

(科目名:小論文)

2019年11月24日(日)

受験番号		氏名	
------	--	----	--

問題 あなたが関心をもっている社会福祉問題の現状と課題について 1,200 字程度で論述してください。

得点